

Муниципальный этап всероссийской олимпиады школьников

по технологии

2023/2024 учебный год


10-11 класс

Максимальный балл - 20

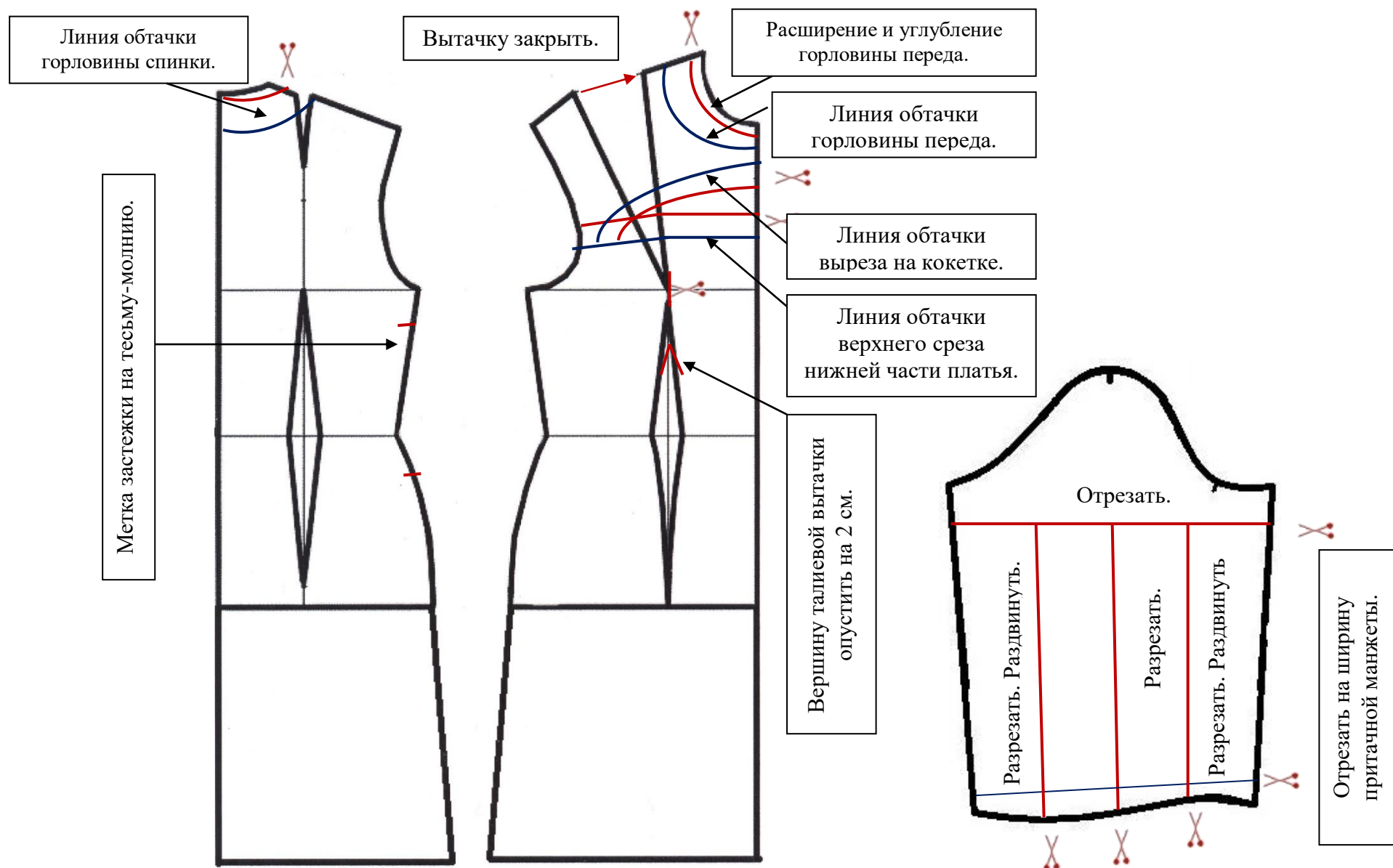
Моделирование платья

Задание:

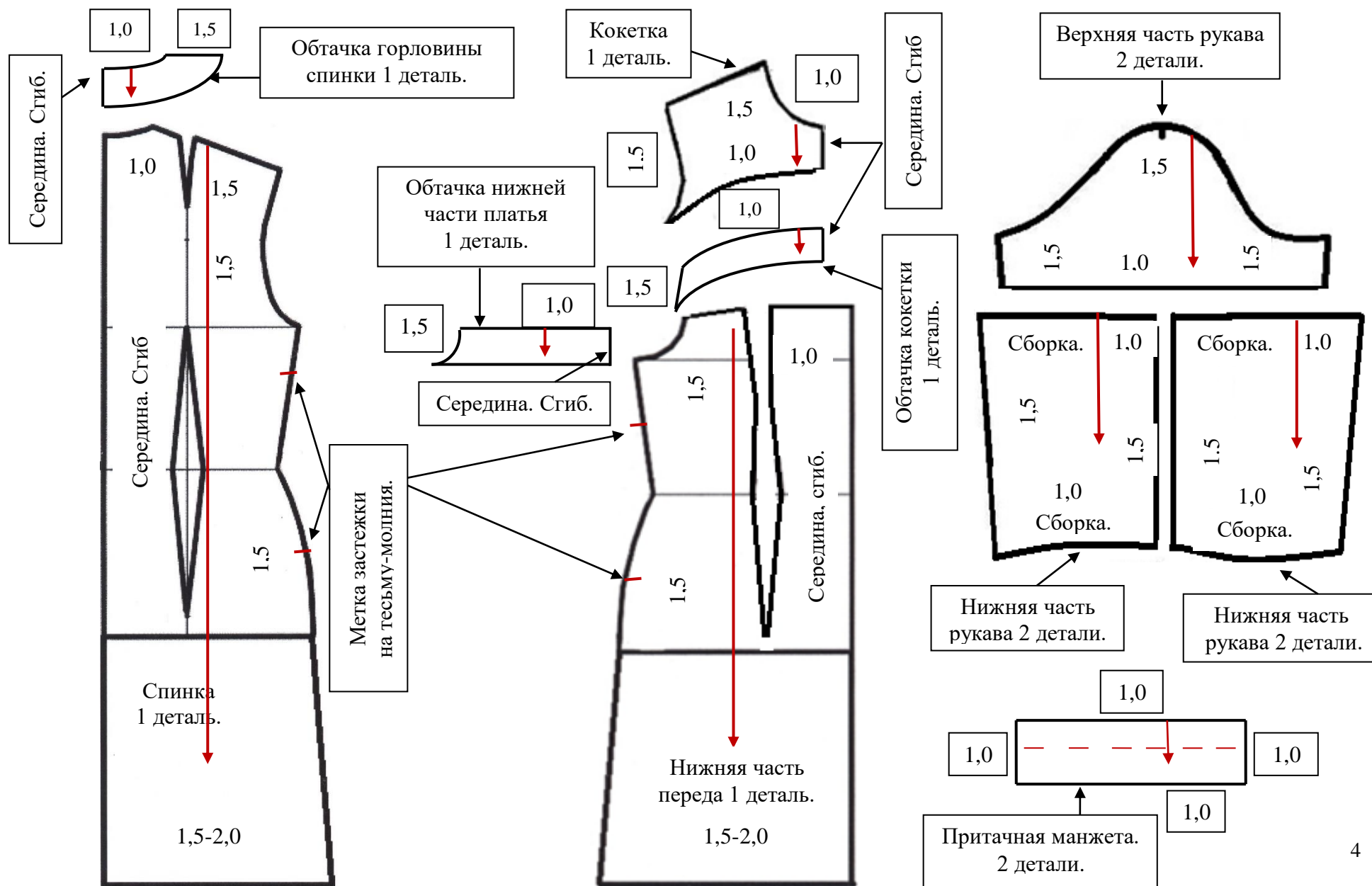
1. Внимательно прочитайте описание модели и рассмотрите эскиз. Не забудьте про дополнительные отделочные и (или) вспомогательные детали, с помощью которых декорировано изделие или обработаны края деталей.
2. В соответствии с эскизом и описанием нанесите новые фасонные линии, соблюдая пропорции. Обозначьте ваши действия по моделированию на чертеже основы платья прилегающего силуэта и основы втачного рукава в бланке ответов на листе «Контроль практического задания» (стр. 1). *Используйте для этого слова, значки, стрелки, список и т.д.*
3. Перенесите линии фасона на цветной лист с изображением базового чертежа основы платья прилегающего силуэта и основы втачного рукава (бланк ответов стр.2). Аккуратно вырежьте детали выкроек из цветной бумаги для раскладки.
4. Аккуратно наклейте выкройки *всех деталей* в бланке ответов на листе «Результат моделирования» (стр.3) *в соответствие с указанным в правом верхнем углу направлением долевой нити.*
5. На всех деталях кроя (выкройках) должны быть: наименование детали, положение середины и сгиба (при наличии), расположение долевой нити, конструктивные линии, положение контрольных знаков (надсечки, метки), величина припусков на швы, количество деталей.

| Эскиз | Описание модели |
|--|---|
|  | <p>Модель разработана на основе платья прилегающего силуэта.</p> <p>Платье женское нарядное из ткани велюр, прилегающего силуэта предназначено для средней возрастной группы, без воротника на кокетке, длиной до линии колена.</p> <p>Перед с вырезом по горловине округлой формы слегка расширен по плечевому срезу и углублён, на кокетке. Кокетка с вырезом. Линия разреза кокетки (разделяющая кокетку и нижнюю часть платья) слегка выгнута вверх легкой дугой. Нагрудная вытачка переведена в талиевую.</p> <p>Спинка – с плечевыми вытачками из плечевых швов и талиевыми вытачками. Вырез по горловине слегка расширен по плечевому срезу. Застежка в боковом шве на потайную тесьму-молнию.</p> <p>Рукава – длинные одношовные. Рукав состоит из верхней и нижней частей (половинок). Нижняя часть рукава из отделочной ткани, в тон основной ткани с разрезом посередине до низа. По низу рукава притачная замкнутая манжета шириной 3 см. В шве соединения верхней и нижней частей рукава и в шве притачивания манжеты расположена сборка.</p> <p>Горловина переда, спинки, выгнутая вверх линия дугой кокетки (разделяющая кокетку и нижнюю часть платья) и верхний срез нижней части платья обработаны обтачками.</p> <p>Дополняет платье – цветочная аппликация.</p> |

Карта контроля практического задания по моделированию с нанесенными линиями фасона изделия и необходимыми надписями (для жюри)



Базовый чертеж основы прилегающего платья с втачными рукавами
Готовые выкройки модели – результат моделирования (для жюри)



Карта пооперационного контроля для участников. 10-11 класс
Моделирование платья

| № n/n | Критерии оценивания | Баллы | Баллы по факту |
|------------------|--|--------------|---------------------------|
| | Нанесение новых линий фасона и надписей на чертеже основы платья | 6,0 | |
| 1 | Работа с нагрудными вытачками (надпись). | 0,5 | |
| 2 | Нанесение на чертеж горловины спинки расширение. | 0,5 | |
| 3 | Нанесение на чертеж горловины переда углубление и расширение. | 0,5 | |
| 4 | Нанесение на чертеж переда местоположение кокетки. | 1,0 | |
| 5 | Нанесение на чертеж обтачек горловины спинки, переда, обтачку верхнего среза нижней части платья и среза кокетки слегка выгнутой вверх дугой. | 1,0 | |
| 6 | Нанесение на чертеж местоположение застежки. | 0,5 | |
| 7 | Уточнение длины рукава (на размер притачной манжеты). | 0,5 | |
| 8 | Уточнение частей рукава (верхней части рукава и нижней). | 1,0 | |
| 9 | Уточнение разреза посередине нижней части рукава. | 0,5 | |
| | Нанесение линий для построения: - вспомогательных деталей; - деталей, требующих изменения формы. Построение дополнительных декоративных деталей | 2,0 | |
| 10 | Нанесение на чертеж линии переноса нагрудной вытачки. | 0,5 | |
| 11 | Нанесение на чертеж переда местоположение и форму кокетки. | 0,5 | |
| 12 | Нанесение на чертеж линий для изменения формы (части) рукава (отрезать верхнюю часть рукава). | 0,5 | |
| 13 | Нанесение на чертеж нижней части рукава линии разрезать, раздвинуть. | 0,5 | |
| | Изготовление выкроек платья Расположение выкроек на листе бумаги в соответствии с направлением долевой нити. | 12,0 | |
| 14 | Выполнение полного комплекта выкроек. | 1,0 | |
| 15 | Правильное моделирование деталей (соответствие модели и описанию, соблюдение масштаба и пропорций): - нижней части переда (1,5 балла); - кокетки (1,5 балла); - спинки (0,5 балла); - рукавов (верхней части) (1,0 балл); - рукавов (нижней части) (1,5 балла); - обтачек горловины спинки, переда, обтачку верхнего среза нижней части платья и среза кокетки (выгнутой вверх) (2,0 балла); - манжеты (0,5 балла). | 8,5 | |
| 16 | Название всех деталей. | 0,5 | |
| 17 | Наличие контрольных линий на деталях: долевые нити, сгибы, линии середины, разметка местоположения петель. | 0,5 | |
| 18 | Наличие необходимых меток и надсечек. | 0,5 | |
| 19 | Припуски на обработку каждого среза. | 0,5 | |
| 20 | Аккуратность выполнения моделирования. | 0,5 | |
| | Итого | 20 | |